



Azərbaycan Respublikasının  
Qeyri-Hökumət Təşkilatlarına  
Dövlət Dəstəyi Agentliyi



MİRAS  
MƏDƏNİ İRSİN ÖYRƏNİLMƏSİNƏ  
KÖMƏK İCTİMAİ BİRLİYİ

*Eşqin kanı Qarabağdır!*

# V BEYNƏLXALQ HƏMZƏ NİGARİ SİMPOZİUMU

MATERİALLARI

2022-ci il Şuşa ilinə həsr olunur.  
Quzanlı/Ağdam, 17-19 may 2022-ci il

Hazırlayanlar:

Şəhla XƏLİLLİ  
Fariz XƏLİLLİ  
Metin HAKVERDİOĞLU



Azərbaycan Respublikasının  
Qeyri-Hökumət Təşkilatlarına  
Dövlət Dəstəyi Agentliyi



MİRAS  
MƏDƏNİ İRSİN ÖYRƏNİLMƏSİNƏ  
KÖMƏK İCTİMAİ BİRLİYİ

*Aşkın kâni Karabağdır!*

# V. ULUSLARARASI HAMZA NİGARİ SEMPOZYUMU

## BİLDİRİLERİ

2022 - Şuşa yılına armağan olunur.  
Guzanlı/Ağdam 17-19 Mayıs 2022

Editörler:

Şehla HALİLLİ  
Fariz HALİLLİ  
Metin HAKVERDİOĞLU



Azərbaycan Respublikasının  
Qeyri-Hökumət Təşkilatlarına  
Dövlət Dəstəyi Agentliyi



MİRAS  
MƏDƏNİ İRSİN ÖYRƏNİLMƏSİNƏ  
KÖMƏK İCTİMAİ BİRLİYİ

*Garabagh is Land of Love!*

# 5TH INTERNATIONAL HAMZA NIGARI SYMPOSIUM

## PROCCEDINGS

Dedicated to the Shusha/2022 year.  
Guzanli/Aghdam, 17-19 May 2022

Editors:

Shahla KHALILLI  
Fariz KHALILLI  
Metin HAKVERDIOGLU

Kitabın məzmunu "Miras" Mədəni İrsin Öyrənilməsinə Kömək İctimai Birliyinin cavabdehliyindədir, bu baxımdan kitabın məzmunu Azərbaycan Respublikasının Qeyri-Hökumət Təşkilatlarına Dövlət Dəstəyi Agentliyinin mövqeyini əks etdirmir.

Kitab Azərbaycan Respublikasının Qeyri-Hökumət Təşkilatlarına Dövlət Dəstəyi Agentliyinin maliyyə yardımı ilə hazırlanmışdır.

Tərcümələr Aysel Allahverdiyeva, Şölə Bayramova, Səma Alməmmədli, Naridə Qasımovanındır.

V Beynəlxalq Həmzə Nigari Simpoziumu (17-19 may 2022 - Ağdam/Quzanlı) Materialları (Hazırlayanlar: Şəhla Xəlilli, Fəriz Xəlilli, Metin Hakverdioğlu). İki cildə, I cild. Bakı: im.print, 2022, 452 səh.

17-19 may 2022-ci ildə Ağdam rayonunun Quzanlı qəsəbəsində Azərbaycan Respublikasının Qeyri-Hökumət Təşkilatlarına Dövlət Dəstəyi Agentliyinin maliyyə yardımı, "Miras" Mədəni İrsin Öyrənilməsinə Kömək İctimai Birliyi, Azərbaycan Dövlət Mədəniyyət və İncəsənət Universiteti, Türkiyə Cümhuriyyəti Amasiya Universiteti və Ağdam Rayon İcra Hakimiyyətinin təşkilatçılığı ilə 2022-ci il "Şuşa İli" nə həsr edilən Beşinci Beynəlxalq Həmzə Nigari Simpoziumu keçirilib. Simpoziumda çıxış edən alim və tədqiqatçıların məqalələri bu kitabda toplanıb və nəşr edilib.

Üz qabığındakı rəsmi müəllifi Gülqədəm Nağıyevadır.

Dizayner: İntiqam Məhəmmədli  
Fotoqraf: Anar Həbibov

© "Miras" Mədəni İrsin Öyrənilməsinə Kömək İctimai Birliyi

ISBN: 978-9952-8412-2-0

# MÜNDƏRİCAT

<i>Dos.Dr. Lalə MƏMMƏDOVA, Dos.Dr. Elfanə QASIMOVA, Nəriminə NAMAZOVA Azərbaycan Dövlət İqtisad Universiteti Qarabağda maddi mədəni irsimiz-doi: 10.30546/978-9952-8412-2-0.226. ....</i>	<i>226</i>
<i>Alleytar ƏBİLOVA - Azərbaycan Milli Xalça Muzeyi Mədəniyyətimizi dünyaya tanıtdıran Qarabağ inciləri.....</i>	<i>234</i>
<i>Prof.Dr. Kübra ƏLİYEVƏ - AMEA Memarlıq və İncəsənət İnstitutu XIX əsrin axırı - XX əsrdə Qarabağ-Şuşa muğamın mərkəzi kimi doi: 10.30546/978-9952-8412-2-0.241. ....</i>	<i>241</i>
<i>Dr. Назмин ДЖАФАРОВА - Отдел информации аппарата Президиума НАНА Перспективы создания в Шуше Дома-Музея Джаббара Гарьядыоглу для Развития Музыкального Туризма - doi: 10.30546/978-9952-8412-2-0.252. ....</i>	<i>252</i>
<i>Dos.Dr. Aybəniz RƏHİMOVA - AMEA Məhəmməd Füzuli adına Əlyazmalar İnstitutu Qulam Məmmədli təzkiəsində şuşalı sənətkarlar .....</i>	<i>260</i>
<i>Şəhla XƏLİLLİ - AMEA Məhəmməd Füzuli adına Əlyazmalar İnstitutu Qarabağlı Pir Məhəmmədin "Mənaqibnamə"sinin paleoqrafik və tekstoloji təhlili doi: 10.30546/978-9952-8412-2-0.267. ....</i>	<i>267</i>
<i>Dos.Dr. Zərifə CAVADOVA - ADPU-nun Şamaxı filialı Azərbaycançılıq konsepsiyasının Vətən Müharibəsindəki qələbəmizə gedən yolda rolu.....</i>	<i>272</i>
<i>Aygün ZEYNALOVA - AMEA-nın Memarlıq və İncəsənət İnstitutu Şuşada toxuculuq və xalçaçılıq .....</i>	<i>277</i>
<i>Dos.Dr. Səba NAMAZOVA - Gəncə Dövlət Universiteti Cəlil Məmmədquluzadə yaradıcılığının Qarabağ dövrü doi: 10.30546/978-9952-8412-2-0.285. ....</i>	<i>285</i>
<i>Dos.Dr. Aygül HACIYEVƏ - AMEA M.Füzuli adına Əlyazmalar İnstitutu Eposlar xalqın milli-mənəvi ensiklopediyasıdır .....</i>	<i>291</i>
<i>Şəbnəm ƏLİYEVƏ - Azərbaycan Dövlət Mədəniyyət və İncəsənət Universiteti Şuşada dini tikililər - doi: 10.30546/978-9952-8412-2-0.294. ....</i>	<i>294</i>
<i>Dos.Dr. Sevil KƏRİMOVA - Azərbaycan Dövlət Mədəniyyət və İncəsənət Universiteti Azərbaycan rəngkarlığında Süvari motivinin ikonografiyası.....</i>	<i>302</i>
<i>Dr. Gözəl BAXŞƏLİ - M.F.Axundov adına Azərbaycan Milli Kitabxanası Xudu müəllim: Vətən sevdalısı böyük insan.....</i>	<i>318</i>
<i>Dos.Dr. Həbibə ƏLİYEVƏ - AMEA Milli Azərbaycan Tarixi Muzeyi Şirvanda İslam təriqət tikililərindən günümüzə çatan örnəklər doi: 10.30546/978-9952-8412-2-0.322. ....</i>	<i>322</i>
<i>İlahə SADIQOVA - Azərbaycan Dövlət Mədəniyyət və İncəsənət Universiteti Qədim Azərbaycanda ailə-nikah münasibətləri.....</i>	<i>336</i>
<i>Prof.Dr. Pərvanə BƏKİRQIZI İSAYEVƏ -</i>	

## ŞUŞADA DİNİ TİKİLİLƏR Religious Buildings in Shusha

*Şəbnəm Əliyeva*

*Azərbaycan Dövlət Mədəniyyət və İncəsənət Universiteti*

*doi: 10.30546/978-9952-8412-2-0.294.*

### **Xülasə**

XVIII əsrin xanlıq paytaxtı şəhərlərindən biri olan Şuşa qalasında tarixi əhəmiyyət kəsb edən çoxsaylı memarlıq abidələri inşa olunmuşdur. Belə memarlıq abidələri içərisində dini tikililər xüsusi yer tutur.

Əsas dini tikililərdən biri İslam mədəniyyətinin dəyərli memarlıq nümunələrindən hesab olunan məscidlərdir. Məscidlər şəhərlərin və yaşayış məskənlərinin planlama strukturunu da yönləndirmişdir. Bu baxımdan Cümə məscidi şəhərin ictimai mərkəzinin təşkilində əsas dominant tikili kimi ortaya çıxmışdır. Şuşa Cümə məscidi müxtəlif dövrlərdə məşhur şəxsiyyətlər tərəfindən yenidən qurulmuş və bərpa edilmişdir.

Cümə məscidindən başqa Şuşada hər bir məhəllədə özünəməxsusluğu ilə fərqlənən digər dini tikililər də inşa edilmişdir. Bir qədər kiçik ölçülü olan hüseyrxanələrdə ildə bir dəfə aşura zamanı və dini bayramlarda məhəllələrin sakinləri "Şaxsey-Vaxsey" mərsasimləri keçirmək üçün toplaşırdılar. Təlim keçmiş xanəndələr "Şaxsey Vaxsey" dini səhnələrini oxuyub canlandırırdılar. Onlar işğala qədər öz funksiyalarını itirməmişdilər.

Bütün dini tikililər Şuşa şəhərinin Ermənistan silahlı qüvvələri tərəfindən işğalından sonra otuz il ərzində məhv edilmiş, bəziləri isə saxtalaşdırılaraq günümüzdə gəlib çatmışdır.

Açar sözlər: Şuşa, məscid, Gövhər Ağa, məhəllə, hüseyrxanə

### **Abstract**

Pənahəli xan tərəfindən Şuşa qalasının əsası qoyulanda (XVIII əsr) ilk məscid inşa edilmişdir. Bu məscid üzərində müxtəlif dövrlərdə yenidənqurma işləri aparılan və günümüzdə gəlib çatan Yuxarı Gövhər ağa məscididir. XVIII əsrdə əsası qoyulan məscidin iki qapısı olduğundan insanlar onu iki qapılı məscid adlandırırdılar (Axundov 2006, 37). Ancaq qalaya köçürülənlərin dini tələbatını ödəmək üçün məscid qısa bir zamanda müvəqqəti olaraq qamışdan tikilmişdir. Məscidin memarlıq xüsusiyyətləri haqqında isə heç nə məlum deyil (Авалов 1977, 53). Pənahəli xanın oğlu İbrahim Xəlil Xan bu məscidin yerində əhəng üzərində yeni bir daş məscid tikdirdi. Mirzə Camalın hesabatına əsasən, məscid İbrahim xanın göstərişi ilə hicri təqvimə ilə 1182-ci ildə (miladi 1768-1769) tikilmişdir. Məlum məsələdir ki, o atasının dövrünün tikililəri üzərində möhkəmləndirmə işləri aparmışdır (Axundov 2006, 162). Məscid şəhərin mərkəzində bazar meydanında yerləşirdi və Şuşanın inzibati, mədəni və ticarət mərkəzini təşkil edirdi 1801-ci ildə məscidin nəzdində mədrəsə də yaradılmışdır (Avalov 1977, 84). Ancaq məscidin tarixi bununla bit-

mir. XIX əsrin əvvəllərində (1838-ci il) İbrahim Xəlil xanın qızı Gövhər Ağa öz hesabına məscidi yenidən tikdirdi. Bu zaman iki simmetrik minarə də əlavə olundu. Əvvəllər Şuşada iki minarəli məscid yox idi. Bu səbəbdən də tədqiqatçılar bunun İbrahim Xəlil Xan məscidinin bərpa deyil, tamamilə yeni bir quruluş olduğuna inanırlar. Məscid 1864-1865-ci illərdə Azərbaycanda olmuş məşhur rus rəssamı Vasilı Vereşaginın tərəfindən təsvir edilmişdir. Nə yaxşı ki, sonrakı dövrdə dağıdılmış məscid onun möhtəşəm eskizləri sayəsində qorunub saxlanılmışdı. Azərbaycan sovet memarı Şamil Fətullayevin fikrinə, "Şuşa məscidi" adlı həmin əsərdəki məscidi 1838-ci ilə aid etmək olar (Fətullayev 1970, 11). Rəsmdən sübut olunur ki, əvvəlki məscid tamamilə yenidən tikilmişdir. Onun təsvirində, Şuşanın cümə məscidi iki mərtəbəli, mərkəzi günbəzli və qoşa minarələrə malik bina idi. Ona görə də bu məscid kompozisiya-planlaşdırma və memarlıq bədii xüsusiyyətləri baxımından sələfindən kəskin şəkildə fərqlənir. Həmçinin onun təsvir etdiyi məscid ilə müasir məscidi müqayisə etdikdə birincisi lütfü və təmliyi ilə qalib gəlir. Onun minarələri və məscidin günbəzi daha yaxşı görünür (Avalov 1977, 53). V. Vereşaginın "Tatarlar ibadət zamanı" adlı başqa bir rəsminə isə Şuşa cümə məscidinin konstruktiv strukturun məntiqli fəzası və daxili planlaşdırma ilə yanaşı, həm də interyerin zəngin plastikası, incə cazibədarlıq və nağılvari bəzəklərini görmək mümkündür. Məscidin divarlarından birində Şuşa şəhərinin əsasının qoyulması tarixi də qeyd edilmişdi (Авалов 1977, 55).

XIX əsrin sonunda Gövhər Ağa məscidi köhnə təməl üzərində bərpa yox, yenidən tikilir. Çünki yeni məscid köhnədən çox fərqlidir. Bu dəfə yeni bir məscidin inşası səbəbləri isə bilinmir: ya məscidin minarələri hərbi yürüşlər zamanı dağıdılmış, ya da zəlzələ nəticəsində çökmüşdü. Gövhər Ağa məscidinin yenidən qurulması məsələsi ortaya çıxdanda hamı yekdilliklə o zaman məşhur olan Şuşa memarı Kərbəlayi Səfi Xan Qarabağın namizədliyi ilə bağlı qərar vermişdi. Qeyd etmək lazımdır ki, Səfi Xan Qarabağın son bərpa işləri 1899-cu ildə tamamlanmışdır. Səfixanın tikililərinə Malıbəyli, Bəhmənli, Qoç Əhmədli, Azad Qaraqoyunlu, Qarabulaq kəndlərində və hətta xaricdə rast gəlmək olar. 1870-ci ildə Odessada "Tatar" məscidini, 1880-ci ildə isə Aşqabadda "Qarabağ" məscidini tikdirdi. Qarabağlıların Nadir Şahın tərəfindən İrana və Orta Asiyaya böyük köçlərindən sonra onların bir çoxu Aşqabadda qaldı və bura onların ikinci vətəninə çevrildi.

Məscid onun layihəsinə görə yenidən qurulur. Sonrakı dövrlərdə məscid üzərində köklü dəyişiklik olmadığından sonuncu cümə məscidi hesab edilir. 1934-cü ildə Qarabağ ekspedisiyanın işi haqqında Sara Salamovanın qısa hesabatında məscidin minarəsinin üstündə h.t. 1317-ci il tarixinin yazıldığı göstərilmişdir. Burdan güman etmək olar ki, son bərpa işləri 1899-cu ildə tamamlanmışdır.

Məsciddə bütün tikililər yerli əhəng daşından hörülmüşdür. Fasad iri daşla döşənmişdir. Minarənin əsası da həmin daşlardan hörülmüşdür. Minarənin özü daha sıx və kiçik kərpiclərdən hörülmüşdür. Ancaq məscid özündən əvvəlki tikilinin inşaat oxlarını təkrarlayır. Görünür, memar əvvəlki tikilinin özüllərini yeni məscid binası üçün istifadə etmişdir. Qeyd etmək ki, şərq memarlığında belə hallara rast gəlmək mümkündür. Namaz salonu və minarələrin dekorasiyası istedadlı Şuşa sənətkarı Mir Möhsün Nəvvaba həvalə edilmişdi (Каджар 2007, 254). Naxış dizaynı Mir Möhsün Nəvvab tərəfindən işlənmişdir (Авалов 1977, 57). Şuşanın sonuncu cümə məscidinin əsas fərqli xüsusiyyətlərindən biri əsas fasadının memarlıq həllində dərin eyvanın olmasıdır ki, dini tikililərdə belə eyvana az rast gəlinir. Antik yunan və Roma şəhərlərində ictimai binaların və məbədlərin girişində çox rast

gəlinən portiklər olmuşdur ki, onlar günəşin qızmar şüalarından istirahət yeri kimi xidmət edirdi. Onlar Şərqi Roma imperiyası ilə mədəni əlaqə nəticəsində ərəb-fars mədəniyyətinə, oradan da Səlcuqlular dövləti dövründə türk memarlığına keçən və Anadolu bəylikləri dövrünə qədər yayılmışdır. Türk memarlığında portiklər məscid girişlərində məscidin izdihamdan dolub-daşdığı zamanlarda namaz qılanların yağışdan, qardan və ya günəşdən qorunmasını təmin edir. Kəbədə tikilən portiklər Osmanlı sultanı II Səlimin dövründə tikilmiş, planlarını Memar Sinan hazırlamışdır. Biz bu memarlıq nümunəsini Yuxarı Gövhər Ağa məscidində görə bilərik.

Qeyd edək ki, Qarabağın minarələri incə və rəngli kərpicdən hazırlandığına görə uzaqdan muncuqdan düzəldildiyi təəssüratı yaradırlar və xalça naxışına bənzəyir. Çadırların üst hissələri aypara ilə, yuxarısında Quran ayələri yazılmış lent vardır və minarələr 3 rəngdə naxışlı boya, yağlı boya ilə (mavi, ağ, kərpic) rənglənmişdir.

Orta əsrlərdə Avropa şəhərlərinin mərkəzi meydanlarında inşa edilən hündür qülləli kafedrallar az mərtəbəli yaşayış binaları üzərində dominant təşkil edərək hər tərəfdən görünür və şəhərə gələnlərə əsas ticarət küçələri və meydanının yerini işarə edirdi. Şərq ölkələrinin şəhərlərində, o cümlədən Şuşada bu rolu hündür minarəli məscidlər həyata keçirirdi (Авалов 1977, 57). Buna görə də Yuxarı Gövhər ağa məscidinin kifayət qədər hündür olan oxvari minarələri və mərkəzi gümbəzi şəhərin memarlıq kompozisiyasında dominantlıq təşkil edir (Саламзаде 1964, 97).

Məscidin yaxınlığında məktəb xidmətləri və məzarlar var idi. Xüsusi bir həyat salınmışdır ki, içərisində kiçik hovuz tikilmişdir. Hovuzun künclərdə iki böyük qab qoyulmuşdu. Məlum olur ki, namaza girməzdən öncə dəstəmaz almaq üçün belə bir şərait yaradılmışdır.

Yuxarı Gövhər Ağa məscidindən daha şimal-qərbdə ikinci cümə məscidi inşa edilmişdi. Nisbətən kiçik bir Şuşada iki cümə məscidinin inşa edilməsinin sünni icmasının olması və Türkiyə və Dağıstandan gələn çoxsaylı tacirlərə xidmət etmək ehtiyacı ilə izah etmək olar. (Каджар 2007, 125). E. Avalov tərəfindən də ikinci cümə məscidinin inşa edilməsi səbəbi iki islam icmasının olması ilə izah edilir (Авалов 1977, 62). Qapan meydanının yaxınlığında yerləşən cümə məscidi dövrün istedadlı memarı Kərbəlayi Səfi Xan Qarabağının layihəsi əsasında inşa edilmişdi. Məscid 1855-ci ilə aid baş planında yaxınlıqda yerləşən mədrəsə də qeyd edilir. Məscid birincisindən yəni yuxarı məsciddən aşağıda yerləşirdi və ölçüsü baxımından bir qədər aşağı idi. Buna görə də insanlar arasında ilk məscid Yuxarı və ya Böyük, ikinci Aşağı və ya kiçik məscid adları ilə tanınmağa başladı. Hər iki cümə məscidi Şuşanın eyni memarlıq-planlaşdırma prinsipi əsasında inşa edilmişdir.

Kərbəlayi Səfixan Qarabaği inşa etdiyi binaların bir çoxunun əsas fasadında əksər hallarda Şahbulaq məscidində olduğu kimi yarımdairəvi tağlı daş arkadalardan istifadə etmişdir (Авалов 1977, 61). Bu məsciddə ana günbəzin təsviri ilə haşiyyə çox maraqlıdır. Qara fonda Qurandan kəlamların ağ ərəb hərfləri və yazıların arasına narıncı-qırmızı, yaşıl və qəhvəyi rəngli medalyonlar daxil edilmişdir (Ашурбейли 1934, 15).

Yuxarı məsciddən fərqli olaraq Aşağı məscidin minarələri əsas fasadı yox, cənubda yerləşən və kiçik Qapan meydanına açılan ikinci fasadı əhatə edir. Belə memarlıq-planlaşdırma həllinin seçilməsi təsadüfi olmayıb, cənubda meydanın olması ilə əlaqəlidir. Əsas fasadın yerləşdiyi şimal tərəfdə isə geniş meydan və ya baxış nöqtəsi yoxdur (Авалов 1977, 61). Aşağı məscidin dairəvi minarələri kərpicdən inşa edilməklə hörülmüşdür. Nazik silindrik minarələr rəngli kərpiclə üzəlmiş



ornamentlərlə Yuxarı Məscid minarələrindən fərqlənirdi. Bu məscidin minarəsi orijinal hazırlanmışdır. Minarə kifayət qədər möhkəmdir və təbii rəngdə sarıdan qırmızıya qədər olan ağ kərpicdən hazırlanmış və ərəb qrafikası ilə Allah sözünü təşkil edən naxışlıdır. Yuxarı məsciddən fərqli olaraq burada minarələrin bəzədilməsi zamanı müxtəlif həndəsi naxışlara yer verilməmişdir, yalnız həndəsi formada yazılmış "Allah" ifadəsi burulan lent kimi təkrarlanır. Oxşar ornament həlli Azərbaycan memarlığında geniş yayılmaqla Bərdə imamzadəsi, Şeyx Səfi türbəsi, Naxçıvan imamzadəsi və Gəncə imamzadəsinin minarələrində də rast gəlinir (Авалов 1977, 62).

Səfi yaradıcılığının tədqiqatçısı Rizvan Qarabağlı yazır ki, onun zərif səkkizüzlü sütunlar və onlara uyğun qübbəli tavanlar Qarabağ məscidlərinin səciyyəvi əlaməti idi. Bundan əlavə, onun məscidləri qadınlar üçün qalereyaların ikinci mərtəbəsində bir-başla mehribla üz bəzəy yerləşməsi ilə seçilirdi (Каджар 2007, 254).

1934-cü il ekspedisiya hesabatında göstərilir ki, bu iki məsciddən əlavə olaraq poçtun yaxınlığında yerləşən daha kiçik ölçülü üç məscid var idi. İçerisində gips ilə yarpağa bənzər bəzəklərin işləndiyi göstərilir və bir minarəlidir. Açıq yaşıl, mavi, narıncı qırmızı və qəhvəyi rənglər gözəl uyğunlaşdırılmışdır (Ашурбейли 1934, 15). Azərbaycanın bir sıra şəhərlərində olduğu kimi Şuşada da məhəllələr mövcud olmuşdur. Ona görə də mərkəzdə inşa edilən cümə məscidləri ilə yanaşı kəndlərdə və şəhərlərin məhəllələrində də dini tikililər ucaldılırdı. Sara Aşurbəyli həmin məscidləri Hüseynxana adı altında göstərmişdir. Və onların ildə bir dəfə aşura zamanı və dini bayramlarda çox nadir hallarda fəaliyyət göstərdiyini qeyd etmişdir. Hüseynxanalarda məhəllələrin sakinləri Şaxsey Vaxsey ilə bağlı misteriyaları təbliğ etmək və ifa etmək üçün toplaşdırıldılar. Təlim keçmiş xanəndələr Şaxsey Vaxseyin dini səhnələrini oxuyub canlandırırdılar. Şuşa əsrin sonlarında Azərbaycanın musiqi mədəniyyətinin mərkəzi olduğundan xanəndənin ən yaxşı ifaçıları burada yaşayırdılar və onların müğənnilik məktəbi var idi. Musiqi məktəbləri dini xarakter daşıyırdı. Xanəndələr oxumaq tərzini və repertuarları bir-birindən fərqləndirilirdi (Fərəcova 2021).

Hüseynxanalardan biri Seyiddi adlanan yerdə idi. Planlarında düzbucaqlı formasındadır. Bir böyük zal otağı və iki kiçik otaqlı çayxanası var. Otaqlardan birində ocağın izləri var. Bina XIX əsrin ortalarında tikilmişdir. Memarlıq baxımından maraqlıdır. Şərq pəncərələri tamamilə böyükdür. Yarpaq və çiçəklər təsvir edən naxışlarla bəzədilmiş mehrab stalaktitlərə və rəngli şüşələrə malikdir. Otağın divarları firuzəyi rəngdədir və divarın yuxarı hissəsində tavan xətti boyunca lentə bənzər Qurandan dua yazısı vardır. Heç bir üst-üstə düşmə yox idi, lakin görünür ki, dam düz, taxta idi, çünki tir izləri vardı. Bina səliqə ilə tikilib. İkinci mərtəbədə qadınlara məxsus yer dağıdılmışdı. Bu məsciddən başqa köhnə hamamın yanında hamam qabağı adlanan məhəllədə dizaynı ilə fərqlənən digər hüseynxana var idi. Üç kənarı götürülərək otağı səhnəyə bənzərən səkkizbucaqlıdır. İki otaqdan ibarətdir. İki otaqdan ibarətdir, biri böyük, adi altıbucaqlı formasında səhnəyə malikdir. Onun üç yalançı uclu tağları var və iki yarım tağları var, hər bir tağda iki lanset taxçası vardır. Cəmi doqquz taxça vardı. İkisi yarım dairəvi, biri isə ortada böyük lansetdir. Döşəmə taxtadır, tavan mavi yağlı boya ilə boyanmışdır. Otağın bir qarısı var. İkinci kiçik otaqda üç yarım dairəvi pəncərə, böyük taxça və bir kamin və bir çıxış qarısı var. Bayırdan pəncərələr dekorativ tağlarla, ikisi dairəvi tağ və biri isə iri uclu Səfəvi tağları haşiyələnmişdir.

Məhəllə məscidlərindən Culfalar, Hacı Yusifli, Köçərli, Mamay, Mərdinli, Quyuluq,

Saatlı, Çöl Qala, Xoca Mərcanlı, Təzə məhəllə və digərini qeyd etmək olar.

Tikintisində görə düzbucaqlı olan Şuşa məhəlləsi məscidləri öz sadəliyi ilə seçilirdi və dini tikilidən daha çox yaşayış yerinə bənzəyirdi. Yaşayış evlərindən yeganə fərqi, məscidlərin damlarında quraşdırılmış və bəzədilmiş kiçik damlı köşklər - müəzzinlər üçün güldəstələrdir. Məscidlərin içərisi isə müsəlman adət-ənənələrinin ən yüksək tələblərinə uyğun hazırlanmışdır. Bütün məhəllə məscidlərində, böyük məscidlərdə olduğu kimi ikinci mərtəbədə mehribanla üz bəzənən namaz qılan qadınlar üçün qalereyalar var idi.

Köhnə Şuşanın məhəllə məscidlərinin fasadları iki cür olub. Birinci növ müxtəlif formalı tağları olan eyvan (Mərdinli, Quyuluq, Hacı Mərcanlı, Köçərli məscidləri), ikinci növ təvazökar asimmetrik girişi olan düz divardır. Bu məscidlər həm də tavanı ilə seçilirdi (Каджар 2007, 126).

Çuxur, Culfalar, Quyuluq, Hacı Yusifli məscidlərinin tavanı yastı taxtadan, Çöl qala Təzə, Saatlı, Mamay məscidlərinin səkkizguşəli sütunlara söykənən tağları və səkkizbucaqlı sütunları olan üç keçidli zalları olmuşdur. Həm həmin məscidlərin, həm də digər məscidlərin qadınlar üçün ayrıca girişləri var idi.

Şuşanın məhəllə məscidlərinin interyerində bütün memarlıq bəzəkürmə tsiklindən-polixrom divar boyakarlığından, Quran yazılarından, yapma bəzəklərdən istifadə olunmuşdu (Əmənzadə 2013, 193).

Şuşa şəhərinin işğalından sonra memarlıq abidələri sırasında olan dini tikililər dəhşət dərəcəsində dağıntılara məruz qalmışdır. Birinci Qarabağ müharibəsi zamanı Yuxarı Gövhər ağa məscidi qismən dağıdılmış, interyerləri demək olar ki, məhv edilmiş, minarələrinin dekoru zədələnmiş və çadırvari örtükləri dağıdılmışdır. 2017-ci ildə Qondarma Dağlıq Qarabağ Respublikasının İranın "Part Saman jahan Co." memarlıq şirkəti ilə məsciddə bərpa işləri aparacağı haqqında məlumat yayılmışdır (Pasport 2021). Məqsəd məscidin mənsəyinin dəyişdirilməsi olmuşdur. Digər dini tikililər isə demək olar ki, tamamilə dağıdılmışdır. İslam abidələri bizim mədəni irsimizdir. Hələ onların içərisində dünyanın ümumi irsi kimi qiymətləndirilən nümunələr var. Yenilməz ordumuzun sayəsində azad olunan torpaqlarımızdakı dini abidələrimizin bərpa işlərinə başlanılmışdır. Əminik ki, onlardan ən dəyərliləri UNESCO-nun ümümdünya irs obyektləri siyahısında yer alacaqdır.

### **Ədəbiyyat:**

Axundov 2006

Axundov N. Qarabağnamələr. III kitab. Bakı: Şərq-Qərb, 2006, 248s.

Авалов 1977

Авалов Э. В. Архитектура города Шуши и проблемы сохранения его исторического облика. Баку: Элм, 1977, 122 с.

Axundov 2006

Axundov N. Qarabağnamələr. I kitab. Bakı: Şərq-Qərb, 2006, 216 s.

Fətullayev 1970

Fətullayev. Ş. Şuşa Abidələri. Bakı: Gənclik, 1970, 47 s.

Каджар 2007

Каджар Ч. Старая Шуша. Баку: Шерг-Герб, 2007, 344 с.

Саламзаде 1964

Саламзаде. А. В. Архитектура Азербайджана XVI-XIX вв. Баку: 1964, 500 с.

Ашурбейли 1934

Ашурбейли С. Краткий отчет о работах экспедиции в Нагорный Карабах. АМЭА. Археология, Этнография и Антропология Институнун Elmi arxivi, 1934, inv. № 2082, 41 s.

Фәғәсова 2021

Фәғәсова. З. Şuşanın musiqi məclisləri // Azərbaycan qəzeti. <https://www.azerbaijan-news.az/az/posts/detail/susanin-musiqi-meclisləri-1640119458>. 22. 11. 2021

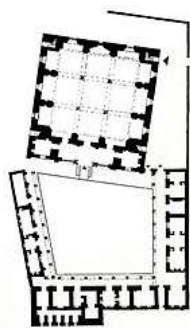
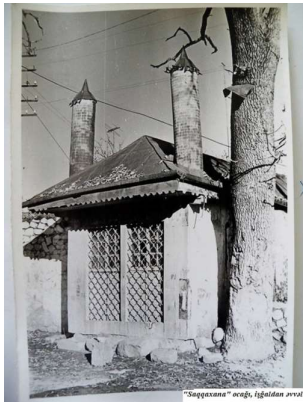
Əmənзadə 2013

Əmənзadə. R. Azərbaycan memarlıq tarixi. Azərbaycan memarlığı XV-XIX əsrin əvvəllərində. III cild. Bakı: Şərq-Qərb, 2013, 232 s.

Pasport 2021

Yuxarı Gövhər ağa. Şuşa rayonu. Pasport // Dövlət mühafizəsinə götürülmüş daşınmaz tarix və mədəniyyət abidəsi. Bakı: Azərbaycan Respublikasının Mədəniyyət Nazirliyi yanında Mədəni İrsin Qorunması, İnkişafı və Bərpası üzrə Dövlət Xidməti, 2021. İndeks: AZ 810005-1300-003







*Aşağı Gökhanrağa mescidi, işğaldan əvvəl*



Azərbaycan Respublikasının  
Qeyri-Hökumət Təşkilatlarına  
Dövlət Dəstəyi Agentliyi



MİRAS  
AZƏRBAYCANIN Mədəniyyət və Turizm Nazirliyi  
KONKRET İCRAAT BİRLİYİ

*Eşqin kanı Qarabağdır!*

# V BEYNƏLXALQ HƏMZƏ NİGARİ SİMPOZİUMU

MATERİALLARI

2022-ci il Şuşa ilinə həsr olunur.  
Quzanlı/Ağdam, 17-19 may 2022-ci il

Hazırlayanlar:

Şəhla XƏLİLLİ  
Fəriz XƏLİLLİ  
Metin HAKVERDİOĞLU